

30.06.10

UN DÍA COMO HOY:

1908. Misteriosa y gigantesca explosión que devastó unos 2.000 kilómetros cuadrados de bosque en la Siberia central, debida, probablemente, a un meteorito.

1969. España abandona definitivamente Sidi Ifni, tras más de tres décadas.

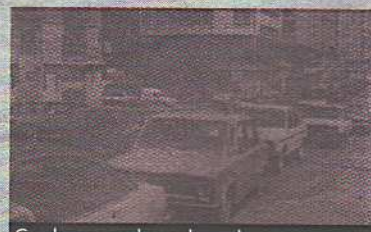
TIEMPO DE HISTORIA

HACE 50 AÑOS

Golpe de Estado fallido en el Congo

Jueves 30 de junio de 1960. La Policía ha detenido en el aeropuerto de Leopoldville (Congo) a

un europeo que acaba de llegar de Bruselas y en poder del cual se encontraban documentos relacionados con la perpetración de un golpe de Estado, en la provincia de Katanga, capital de la zona más próspera del país, en donde dirigentes de partido Conakat están en contra de la independencia.



Coches rumbo a las playas. :: LV

«Tomamos nota de las necesidades de los enfermos de párkinson»

Ricardo López, José Matas y Pedro Martínez. Socios de Bicisolidaria

A SALTO DE MATA

MANUEL HERRERO

A Ricardo López, José Matas y Pedro Martínez les une la amistad y comparten su ánimo de trabajar con el colectivo de personas que padecen párkinson. Han creado una asociación única a nivel europeo y hoy los tres emprenderán su quinto viaje solidario, en este

caso hacia Lloret de Mar.

—¿Qué objetivos se han marcado?

—La elección del nombre de Bicisolidaria fue consensuada por todos los asociados. Buscábamos una descripción corta, pero que al mismo tiempo fuera lo más completa posible en cuanto a la actividad a la que nos dedicamos. Los objetivos que nos hemos marcado han sido siempre dar a conocer a la sociedad lo que es la enfermedad de Parkinson y concienciar de que es una enfermedad que no entiende de sexos, razas ni edades y que, por esto, cualquier persona la puede padecer. Es

un mal muy difícil de detectar y es por ello que una de los objetivos de Bicisolidaria es la de informar y dar a conocer esta dolencia.

—¿Qué acciones realizan para ayudar a los enfermos?

—Todos los años organizamos un viaje solidario. Con distintas asociaciones de párkinson de España, concretamos una ruta a seguir y vemos cuál es la más provechosa en cada momento. Es fundamental que a lo largo de la ruta visitemos a otras asociaciones de párkinson, hospitales, sedes de comunidades autónomas, medios de comunicación, para que nuestro esfuerzo tenga la máxima repercusión posible. Nuestro acercamiento a las asociaciones nos sirve para escuchar y tomar nota de las necesidades

de los enfermos y familiares y transmitirlos posteriormente a los entes públicos y medios de comunicación para que éstos, que tienen el poder, ayuden y tengan en consideración sus demandas.

—¿Qué tiene que ver la bicicleta con la enfermedad de Parkinson?

—La bicicleta es el nexo de unión entre los enfermos, los afectados y nuestra asociación. La mejor manera que hemos tenido de acercarnos a ellos, y de llamar la atención de los medios de comunicación, entidades públicas y privadas, ha sido

realizando estos viajes cada verano, donde una de las características más sonoras es que vamos montados sobre nuestras bicicletas de montaña, cargados con alforjas con todo el material necesario para los once o doce días que dura nuestra ruta, y sin ningún vehículo de apoyo, y más cuando ninguno de nosotros es profesional de este deporte.

—¿Qué debe hacer la familia si a uno de sus miembros le aparece la enfermedad de Parkinson?

—El párkinson no es una enfermedad fácil de detectar, entre otras cosas, porque a cada paciente se le puede aparecer con manifestaciones distintas y en edades muy diversas. Unos empiezan con depresión, otros con falta de movilidad o rigidez en algún momento de su vida, otros con cierto nivel de distonía, etc. Ante esto, lo primero es acudir al médico de familia y que éste envíe al paciente al neurólogo, que es quien va a realizar el diagnóstico.

—¿Hay algunas actividades que ayudan a prevenir el párkinson?

—No. Es una enfermedad neurodegenerativa, progresiva e invalidante que puede afectar a cualquier persona. Es muy preocupante que cada vez la padezcan más jóvenes. Hoy por hoy esta enfermedad no tiene cura, y los investigadores no paran de trabajar y de investigar para mejorar y erradicar en un futuro esta dolencia. Es muy importante que el paciente no se sienta solo y que comparta sus síntomas y sensaciones con sus familiares y amigos.

Ricardo López, José Matas y Pedro Martínez. :: CEDIDA

